

2022  
夏号

朝日野総合病院 広報誌

日本医療機能評価機構  
認定第JC1230号

「天空の栈橋」阿蘇市(看護師 松下 竜太)

## 集団脳と個々の構成員



常任顧問  
湯本 英二  
(耳鼻咽喉科  
頭頸部外科)

先日放送された「ヒューマンエイジ人間の時代」に強いインパクトを受けました。ホモサピエンス(現生人類)とネアンデルタール人が同じ時代に生き、同程度の脳容積があったにもかかわらず、現生人類が繁栄しネアンデルタール人が四万年前に滅亡したのはなぜか？ネアンデルタール人が数人の家族単位で生活したのに比し、現生人類は百五十人規模で生活していたためだそうです。三人寄れば文殊の知恵と言われますが、人数の多い方が技術進歩しやすいことが分かっています。「集団脳」が技術の進歩を促すの

です。

約五五〇〇年前の文字の発明(メソポタミア、シュメール文明)が、自分たちの生活圏以外への情報伝達を可能にしました。一四四〇年頃の活版印刷発明はさらに広範囲の人たちだけでなく、未来にも情報を伝達できるようになりました。二十世紀末に発達したインターネットは世界中の人たちに情報を提供できます。

十八世紀末の産業革命以後、技術革新はますます早くなりました。実際、私が医師になった一九七五年と比べて医学の進歩は驚異的です。CT、MRIなどの画像診断によって診断精度が向上し、多くの新治療が開発されました。分子生物学の進歩に伴って多くの難治疾患の病態が解明されました。健康に役立つ多くの知識、技術が生まれました。

しかし、同時に、これらの知識を実際に役立てるためには多額の費用が必要で、健康保険制度は日本人の健

—— 理 念 ——  
愛する人を安心して任せられる  
病院の創造

—— 基本方針 ——

1. 患者中心の医療の提供  
患者の権利を尊重し、インフォームド・コンセントを徹底することにより、相互の信頼関係の確立に努力する。
2. 患者サービスの向上  
病院の居住性・機能性を高め、接遇等の改善を通じ、心身ともに快適な受診や療養生活が送れるよう配慮する。
3. 救急医療の充実、医療水準の維持・向上  
救急医療の充実を図りつつ、24時間365日の医療を提供する。また各診療科の医療水準を向上させ、高度医療を維持・推進する。
4. 予防医療の展開  
健診業務を積極的にを行い、生活習慣病診療科及び脳卒中診療科、総合リハビリテーションセンター、他各機能の充実を図り、生活習慣の是正等を啓蒙し、発病予防へと繋ぐ医療を展開する。
5. 医療安全の確保  
医療安全対策・院内感染防止等の管理体制を充実すると共に、職員の安全衛生意識の高揚を図り、事故の未然防止に努める。
6. 地域連携の強化  
地域の保健・医療・福祉連携を強化し、公開講座などを通じ、地域住民が健康で豊かな生活を送られるよう支援する。
7. 経営の健全化  
医療の質向上や患者サービスの充実には、安定した経営基盤が不可欠であり、適正な収益の確保、費用の節減、事業執行体制の強化など、効率的な経営努力を重ねていく。

康に大きな役割を果たしましたが、今や制度を維持するための負担が大きくなっています。どの技術をどの疾患に適用すべきなのか、等々正解のない問題が山積しています。

当院では昨年九月、今年二月とコロナのクラスターが発生しました。院内の「集団脳」で対応に当たりなんとか収束に至りました。「集団脳」が大規模になるほど個々の構成員が小さいと感じますが、「集団脳」はまさに個々の構成員の集まりであり、その累積効果は大きいのです。

進歩、発展するには集団を大きくすることが必要です。個々の構成員の比重はどんどん小さくなるように見えますが、その累積効果も集団の大きさに伴って大きくなります。

病院全体として「集団脳」を用いながら、個々の構成員を生かして診療の質を向上させることが大事だと思います。

## 新任医師の紹介

歯科 歯科医師 溝上 太郎



今年四月から、朝日野総合病院の歯科に赴任しました。歯科医師の溝上太郎といします。

出身大学は九州歯科大学です。卒業後は福岡県の歯科医院で経験を積み、熊本で院長も経験しました。

今までの経歴として、高齢者の方、有病者の方の治療に多く携わってきました。訪問歯科で、要介護者の方の治療も多く行なってきました。

その経験の中で、強く感じたことがあります。「歯と口の健康が、体全体の健康にとっても深く関係している」ということです。口の中の状態を見れば、その方の健康状態も分かる時が多いです。

全身状態が弱ったり衰えていると、口の中がとてつもなく汚れます。これは口周りの筋力の衰え(廃用性変化)により、自浄性が働かないためです。自浄性とは、舌や唇、頬などが動き、唾液が循環し、汚れが自然に洗い流される力のことで、これがないと、誤嚥性肺炎にもかかりやすくなります。

これまでの経験を生かして、朝日野総合病院で皆様の歯の健康に貢献していきたいです。「医科と歯科がしっかりと連携して、患者さんに元気に回復していただきたい」と考えています。

プライベートの話をしますと、私には中一の息子と、小学生の娘と息子、三人の子供がいます。趣味は、息子たちとサッカーをすることです。対戦します。息子はサッカークラブチームに入っており確実に成長していますが、まだまだ負けません。本気で「対一」することが今一番の楽しみです。

今後とも、何卒宜しくお願い致します。

## 就任あいさつ

看護部 看護部長 荒木 佐由美



令和四年五月より朝日野総合病院の看護部長に就任致しました。

私たち看護部は「患者様の人権を尊重し、真心を込めた高度な看護サービスを提供します」の理念のもと、日々の業務に臨んでいます。

新型コロナウイルス感染症流行に伴う面会制限が続ぎ、患者様、ご家族の皆様には不便や不自由をおかけしております。

当院では、直接の面会ができない患者様とご家族の方にタブレット面会や洗濯の受け渡しの際にできる限り、患者様の様子をお話ししたり、写真や動画等で様子をお伝えしています。充分とはいきませんが今後も継続し、また、一日も早いコロナウイルスの収束を願っています。

入院中や、外来通院中の患者様、ご家族様から朝日野総合病院に来て良かった、安心した、と思っただけの事を目標に掲げています。

併せて、看護職員が主体性をもって知識・技術・態度を身に付け、「笑顔で優しく接すること」で、患者様や周囲に満足していただける看護を提供して参ります。

## お薬、飲み忘れていませんか？

薬剤科 主任 薬剤師 永野 桂子

皆さん、マスクに消毒、手洗いと忙しい日々を送られていることと思います。そんな中、「薬を飲み忘れてしまった」という経験はありませんか？

薬を飲むタイミングは、「吸収の特性」や「副作用のリスク」等によって決められます。例えば、空腹時に服用すると胃に負担をかけるようなお薬の場合は、食後の方が胃への負担を軽減できるために食後に服用します。又、空腹時に服用した方がお薬の吸収が良いものは、起床時や食前に服用します。糖尿病のお薬の場合には、副作用である低血糖の心配等から、食直前に服用が指示されているものがあります。一方、食事の影響を受けないため、飲み忘れを防ぐために、目安として食後となっているものもあります。

飲み忘れにすぐ気付いた場合は、気付いた時点で飲むように、気付いたのが次回に飲む時間に近い場合は、次回のタイミングで飲むというのが一般的ですが、例外もあります。一度飲み忘れた時の

お薬手帳





「湖とキャンプ場」上益城郡山都町(理学療法士 吉本 大佑)



「カブトムシの絶対負けられない戦いがそこにある」  
熊本市 保田窪公園(理学療法士 大町 康一)

対処法について、事前に医師、薬剤師に相談されることをお勧めします。重要なのは、一度に二回分を飲まないということことです。二回分飲んだからと言って効果が期待できるわけではなく、副作用の症状が出る可能性が高くなり、危険です。

飲み忘れ防止対策としては、お薬ケース、お薬カレンダー、最近はお薬のアプリ(アラーム機能等)もありません。又、お薬の種類・量が多い場合には、一包化(お薬を飲むタイミングごと)に一つにまとめる(することもできませんが、漫然と飲んでる薬がないか、飲む回数を減らせないか、薬の内容を見直すことも重要です)。

私達薬剤師の最大の使命は、患者様の希望に寄り添う最適な薬物療法を提供することだと思っています。お気軽にご相談下さい。

### 新年度新入職員を迎えて

放射線科 診療放射線技師  
本田 春平

新年度が始まり、数ヶ月が経過しました。放射線科には新卒の新人三名が加わり、一層賑やかな職場になっています。

入職して初めて学ぶことは、相手は患者様であるということことです。今まで接してきた仲間達、相手と違い、体や心に病気や障害を持っている場合が多くなります。そんな患者様に、決まった業務を行うだけでは、患者様との良好な関係を築くことが出来ず、良い検査が行えません。スムーズに、より良い検査を行うために、思いやりを持った関わり方が大切です。

検査方法に加え、患者様の症状、気持ちなどを考慮する事。考慮したときに執るべき行動、声掛け等の指導を行っています。また、空いた時間には、技師役、患者様役となり、撮影の練習を行っています。三人交互に練習し、患者様の立場でも検査を体感できるように、患者様への配慮を深める事が出来ています。

同期が三人というところで、練習もしやすく、Teamsアプリを利用した情報共有も行いながら、三人が刺激し合っています。良い環境で学び、研修や業務を行っているようです。部位毎の多くの撮影方法を、学校では『学生』として、今は『医療従事者』として習得

するため、三人切磋琢磨しています。その姿に、先輩たちは「負けてられない!!」と心機一転で指導と業務に励んでいます。今、放射線科は過去一番活気に溢れているように感じます。



### 洗口剤について

歯科 歯科医師 酒匂 賢一

洗口剤とは液状の口腔ケア用品のことですが、マウスウォッシュ、デンタルリンス等と呼んだほうが馴染みがある方も多いかもしれません。用途から見ると二つに分かれます。口に含んでゆすいだあと吐き出す「洗口液」と、いわゆる歯みがき剤と同様に使用する「液体歯みがき」です。パッケージにはどちらか書いてありますが、混同されている方もおられるようです。ともに液体でできている製品ですが、使

い方を間違えると効果が得られにくいので、しっかりと使用方法を確認しましょう。

洗口液は適量を含み二十〜三十秒すぎ、水でのすすぎ直しは不要です。日常の歯みがき後の仕上げとして使います。忙しくて歯みがきが出来ない場合にも使えます。ただ、ブラークが出来たのを抑えてくれますが、出来てしまったブラーク(歯垢)は、物理的に歯ブラシなどで擦らないと落ちないので注意しましょう。

液体歯みがきは名前の通り歯みがき粉の液体版で、適量を含み二十〜三十秒すすいだ後、歯みがきをします。ペースト状の歯みがき粉に比べ、研磨剤を含まないので優しく磨けます。

洗口剤にはブラーク(歯の汚れ)の分解や殺菌効果があり、口臭を抑えたり虫歯や歯周病を予防する効果があります。洗口剤を使用して口をゆすぐことで、歯みがきと同じような役割をするのでは?と思われる方もいるかもしれませんが、洗口剤自体には汚れを落とす効果はないので、歯みがきと一緒に活用することが重要です。

お口の健康を気にかける方も増えてきて、口腔ケア製品も多様になって来ました。正しい使い方を守って、健康を保ちましょう。





旬野菜を使った料理

栄養科 調理師リーダー

西澤 有紀

豚肉には、タンパク質、ビタミンB1、ミネラルが豊富に含まれています。タンパク質は、体内で筋肉や血液を作る、とても重要な栄養素です。

ビタミンB1は、糖質から体を動かすために必要なエネルギーを作り出し、肌や粘膜の健康を保つ役割があります。ミネラルは、体を機能させるために欠かせない栄養素です。血圧低下を防いだり、骨密度を高める働きがあります。

これらの栄養素を摂ることで期待できる効果も大きいので、豚肉を食べ、疲労回復をし、暑い夏を乗り切りましょう。

茄子としその肉巻き (2人分)



【材 料】

- ・豚もも肉…120g
- ・なす…120g
- ・大葉…4枚
- ・サラダ油…4g

【調味料】

- ・濃口醤油…10g
- ・三温糖…4g
- ・みりん…2g
- ・だし汁…80cc

- ①茄子は、皮を全て剥く。豚肉の幅に合わせて切り、大きければ6等分、細い茄子は4等分に切ったあと、あく抜きをする。
- ②だし汁に調味料を加え、煮込みのタレを作る。
- ③豚肉に大葉を敷き、茄子を乗せてしっかりと巻く(大葉が剥がれないように、薄力粉をうすく振っておくと良い)。
- ④フライパンを良く熱してサラダ油を引き、巻き終わりを下にしてから肉を焼く。
- ⑤少し焦げ目がついたら肉を裏返して焼く。
- ⑥一度火を止め、②の調味料を入れ再度火をつける。
- ⑦弱火にし、20～30分煮たら、火を止め、斜め半分に切り、お皿に盛り付ける。

\*針生姜を入れて豚肉を巻くのもおすすめです。

作り方

健康診断をうけましょう

健診センター 保健師

國本 珠美

健康診断(健診)は加入している健康保険によって、受けられる健診が違ってきます。会社勤めの方は職場の定期健診があり、自営業・定年退職後の方は地域の特定健診があります。また、被扶養者の方は被扶養者健診、自営業者の扶養者の方は特定健診、七十五歳以上の方は後期高齢者健診などがあります。

また、がん検診は

大腸がん検診・肺がん検診

(四十歳以上/年一回)

胃がん検診

(胃部X線検査 四十歳以上/年一回)

(胃内視鏡検査 五十歳以上/二年に一回)

乳がん検診

(四十歳以上/二年に一回)

子宮がん検診

(二十歳以上/二年に一回)

当院・健診センターの健康診断で **がん**が見つかります

当院の健診センターでの健康診断をきっかけとして、**がん**が発見されています。ほとんどが「早期がん」です。お手元に届いた健診結果に「要精密検査」の判定を見つけたら、**精密検査**を受けようしましょう!

自覚症状がなくても必ず「精密検査」を受けよう!

2018年～2021年の4年間で  
乳がん14人・胃がん6人などのがんが見つかりました

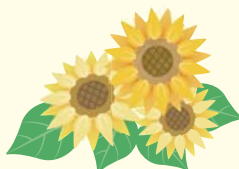
朝日野総合病院【健診センター】2022年4月現在



「杵島岳から望む草千里」阿蘇市(看護師 松下 竜太)

などがあります。 □□ナ禍に伴い健診の機会を逃したり、がん検診では受診控えが生じたり、がんの発見が遅れるという問題も出てきます。定期的な検査を受けることで、自覚症状のない異常を早期に見つける事が重要です。機会を逃さず定期的な健診を受けましょう。

## 朝日野骨粗鬆症リエゾンチーム(OLS)



近年「骨粗鬆症」への意識が高まり、メディアでも情報を見聞きすることが多くなりました。骨粗鬆症は特に女性にとっては多くの方が直面する問題であり、男性でも基礎疾患を持つ方は人ごとではありません。生活習慣病のある方、ステロイドを長期内服している方はそのリスクは高い事が知られています。骨粗鬆症は軽微な外力で骨折し、未治療だと更なる骨折を繰り返し、自立した生活を失ってしまいかねない重大な疾患なのです。当院ではこの問題に立ち向かうべく、多職種でチームを作り患者様の治療、継続のサポートを行っています。骨折で入院された患者様への二次骨折予防への取り組みを主に行っています。骨粗鬆症専門外来では、骨折の経験がない方にも将来の対策として一次骨折予防の取り組みも行っています。日本骨粗鬆症学会認定の「骨粗鬆症マネージャー」は看護師2名、診療放射線技師1名、理学療法士3名、管理栄養士2名、医療クラーク1名の計9名。チームは総勢28名で構成されており、どの立場からも患者様をサポートできるよう努めています。



レベルに合わせた運動指導

オリジナルアイテム骨かし



<骨粗鬆症認定医>  
整形外科 センター長  
辻 王成 医師

じっくりと栄養指導



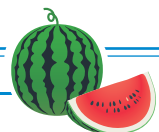
チームメンバーによる病棟ラウンド

### 地域連携

骨粗鬆症治療は継続することが大事です。しかしながら、様々な要因で治療が立ち消えになってしまうことがあります。患者様がどこで受診しても治療を続けられる様、通院先へ当院から「骨粗鬆症治療地域連携パス」を発行しています。

パスが届きましたら、まずは治療薬継続の有無をお知らせいただけますと幸いです。医療機関同士が連携し、患者様を見守り地域に貢献していけたらと思っています。各医療機関、施設の皆様にご理解とご協力のほどを何卒お願いいたします。

## 「朝日野総合病院 公開講座」中止のお知らせ



いつも公開講座にご参加頂き、誠にありがとうございます。

新型コロナウイルス感染拡大に伴い、院内感染防止の為、令和4年7月の「公開講座」はやむを得ず中止とさせていただきます。楽しみにされていた皆様には多大なご迷惑をお掛け致しますが、ご理解の程何卒よろしくお願い致します。次回の公開講座開催日は、状況が落ち着き次第お知らせいたします。

事務部 庶務課 今村

「脳卒中の季節変動」



病院長代理  
清水 治樹

(脳卒中診療科)

疾患によっては「流行る季節」があります。風邪や肺炎は寒い冬に、脱水・熱中症は暑くなる時期に、という具合です。

脳卒中に関しては、私の研修時代に指導医であったS先生が、一九九〇年に「脳卒中発症の季節変動」という論文を米国の脳卒中専門誌「Stroke」に発表しています。脳梗塞も脳出血も冬場に多いという内容です。他の研究者の論文もほぼ同様で、脳梗塞と脳出血の発症は気温に左右され、寒くなって血圧が上昇する冬に増え、脳梗塞は脱水が原因で夏にもやや多くなる、という意見が大多数です。脳梗塞に関して、横軸に季節を、縦軸に発症率を示したグラフを作ると、冬季と夏季に上へ凸となる「二峰性」のグラフがブラクダのグラフのようになりません。くも膜下出血には一定の傾向がないか、秋から冬にかけて増加するという報告があります。しかしながら、ここ数年は季節に関係のない発症が増えていくのを感じています。

前回、この稿で脳卒中について総論

的に記し、その最後に「本邦では、この三十〜四十年の間に脳出血は減り、脳梗塞の病型はガラリと一変しています。その理由は、生活習慣の欧米化と高齢化です」と締めくくりました。

脳出血ならびに脳の細い血管が詰まるラクナ梗塞は、血圧との関連が強く、血圧が上昇する冬場に多いものと考えられますが、この二病型は降圧薬の普及などの理由で発症が減っています。脳血栓症であるラクナ梗塞、アテローム血栓性脳梗塞は、脱水傾向となる夏場には血液の「粘り気」が増えるゆえ、増えると考えられます。脳の大血管が詰まるアテローム血栓性脳梗塞は、原因となる糖尿病や高脂血症の有病率とともに二十世紀末から増えた病型ですが、血管の大きさからラクナ梗塞よりも「血液粘度」の影響が小さい可能性があります。

一方、高齢化により増加している心房細動という不整脈が原因となる心房性脳塞栓症には季節性がない、もしくは冬場に多い、と意見が分かれますし、同様に増えている脳外の動脈に出来た血栓が飛んで詰まるタイプの脳梗塞（動脈原性塞栓症、塞栓源不明の脳塞栓症）も、やはり季節や気温には関連しにくい印象です。

また、脳卒中病型の変化だけでなく、住環境の面から、空調設備が整った年中快適な温度管理下で生活できることも、季節性が薄れた一因かも知れません。いずれにしても、脳卒中予防の意味で急激な気温・体温の変化には気を付けることが大切と言えます。

総合リハビリテーションセンターが

日本理学療法士協会『認定理学療法士教育施設』の認可を受けました！

当院総合リハビリテーションセンターでは、病院の理念を達成するために【ひとづくり】という目標を掲げ、その具体的行動として、〔熊本保健科学大学〕との実習協定のように、卒前教育から入職後に至るまで「医療人」・「社会人」・「専門職」という3本の柱を中心とした5年間の新人教育プログラムを実践しています。

充実した卒後教育は、すべての患者様に当院のような総合病院における医療の進捗に準じたリハビリテーションを安心・安全に提供できることが求められており、我々も日々努力しております。

今回このような継続した努力が実を結び、『運動器認定理学療法士』の教育機関として、公益社団法人 日本理学療法士協会から認定施設の認可を受けました。



認定理学療法士は、7つの専門分野23の領域から成り、当院においては、現在6つの分野で認定理学療法士の資格を取得しています。

その中で今回「運動器認定理学療法士」の教育機関となりましたが、まず認定理学療法士となるためには、日本理学療法士協会が定めている生涯学習制度を5年間で履修し、「登録理学療法士」となり、その後、臨床認定カリキュラム修了などを経て「認定理学療法士」となります。その「認定理学療法士」が所属しており、なおかつ所定の要件を満たした施設が認定理学療法士の育成に関することとなります。

今回、前述通り、〔運動器認定理学療法士を育成する認定施設〕となりましたが、これからも当院では「筋骨格系障害による運動器症状を有する患者」様に、より高度なリハビリテーションを提供して参ります。また、全国から訪れる自己研鑽と専門性の追求を希望する理学療法士の育成施設として、益々の活性化を進めていきたいと考えています。

# 朝日野総合病院 外来担当医表

令和4年7月現在

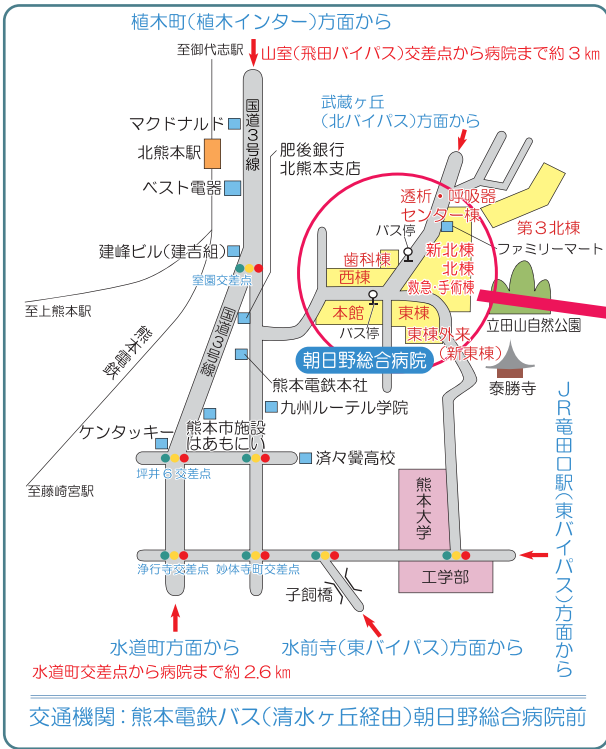
# 救急外来:救急患者は24時間・365日

※都合により担当医が変更となる場合がございます。

施設	診療科目	曜日	月	火	水	木	金	土	
救急・手術棟	一般外科 消化器外科 血管外科 呼吸器外科 総合診療科 肛門外科 乳腺・内分泌外科	午前	土井口 幸 河野一朗 (片瀨 茂) (柴田 浩)	片瀨 茂 柴田 浩(総合診療科) (土井口 幸) (河野一朗)	土井口 幸 河野一朗 柴田 浩(内視鏡検査)	片瀨 茂 柴田 浩(総合診療科) (土井口 幸) (河野一朗)	片瀨 茂 河野一朗 (土井口 幸) (柴田 浩)	土井口 幸 柴田浩(第1と第3) 芹川和志(第3)	
		午後	※手術日 土井口 幸 河野一朗 (柴田 浩)	片瀨 茂 土井口 幸 (河野一朗) (柴田 浩)	※手術日 土井口 幸 河野一朗 (柴田 浩)	片瀨 茂 (河野一朗) (柴田 浩)			
	形成外科 皮膚科	午前	原田美穂	※手術日	原田美穂	原田美穂(第1と第3)	原田美穂		
	午後	※手術日(午後3時まで)		※手術日(午後3時まで)					
	脳卒中診療科	午前	清水治樹	清水治樹	清水治樹	清水治樹	清水治樹		
	脳神経外科	午前		熊大脳神経外科 (第1・3・5)				久留米大脳外	
	緩和ケア外来 ※原則予約制	午後		片瀨 茂					
	小児リハビリテーション科	午前				清水治樹			
麻酔科	午前	河野一朗	河野一朗 清水直子 東 兼充(PM)	河野一朗 清水直子	河野一朗 清水直子 東 兼充(PM)	河野一朗 清水直子	河野一朗 清水直子		
	午後	清水直子							
東棟外来	整形外科	午前	前川清継 岡元 勉 辻 王成 (野村一俊) (堀 友宏)	前川清継 岡元 勉 野村一俊 (堀 友宏)	野村一俊 辻 王成 堀 友宏 (岡元 勉)	前川清継 岡元 勉 堀 友宏 (野村一俊) (辻 王成)	前川清継 野村一俊 辻 王成 (岡元 勉) (堀 友宏)	岡元 勉 堀 友宏	
		午後	※手術日 (前川清継) (野村一俊) (岡元 勉) (辻 王成) (堀 友宏)	※手術日 (前川清継) (野村一俊) (岡元 勉) (辻 王成)	※手術日 (野村一俊) (岡元 勉) (辻 王成) (堀 友宏)	※手術日 (前川清継) (野村一俊) (岡元 勉) (辻 王成) (堀 友宏)	※手術日 (前川清継) (野村一俊) (岡元 勉) (辻 王成) (堀 友宏)		
	骨粗鬆症外来 ※完全予約制	午前		辻 王成					
	ペインクリニック内科	午前	清水直子		清水直子	大津哲郎	清水直子		
本館	一般内科 呼吸器内科 総合内科 リウマチ内科 血液内科 循環器内科 神経内科 心療内科	午前	清川哲志 伊藤清隆 新堀俊文 千住みどり (清川哲志) (島津和泰) (緒方康博)	木山程荘 島津和泰 緒方康博 千住みどり (清川哲志) (伊藤清隆) (新堀俊文)	清川哲志(第2と第4と第5) 依明恵(熊大神経内科) 上野清徳(第1と第3-熊大血内) 豊福尚旦(循環器内科) (伊藤清隆) (新堀俊文)	清川哲志 新堀俊文 千住みどり (伊藤清隆) (島津和泰)	伊藤清隆 緒方康博 千住みどり (清川哲志) (島津和泰) (新堀俊文)	綾野義博 第2 上野清徳(熊大血内) 第4 中村朋文(熊大血内) 第5 中村朋文(熊大血内)	
		午後	島津和泰 緒方康博 千住みどり (清川哲志) (伊藤清隆) (新堀俊文)	新堀俊文 緒方康博 (清川哲志) (伊藤清隆) (島津和泰)	伊藤清隆 (清川哲志) (新堀俊文)	島津和泰 千住みどり (清川哲志) (新堀俊文)	木山程荘 緒方康博 (清川哲志) (伊藤清隆) (島津和泰) (新堀俊文)		
	腎臓内科	午前	古閑博子	伊東磁郎		伊東磁郎	古閑博子		
	東棟	放射線科	午前	村上 稔	村上 稔	村上 稔	村上 稔	村上 稔	村上 稔
		リハビリテーション科	午前	担当医	担当医	担当医	担当医	担当医	担当医
	西棟	糖尿病・代謝内科	午前	加生雅也	加生雅也	加生雅也	加生雅也	加生雅也	
			午後						
耳鼻咽喉科		午前	湯本英二	湯本英二 菅村真由美	菅村真由美	※手術日 湯本英二 菅村真由美	湯本英二 菅村真由美		
		午後							
乳腺外科 嚥下外来 ※完全予約制		午前	後藤理沙				湯本英二 菅村真由美		
午後									
眼科		午前	行徳泰宏	行徳泰宏	行徳泰宏	行徳泰宏	行徳泰宏	行徳泰宏	行徳泰宏
	午後								
泌尿器科 (皮膚科)	午前	川畑幸嗣(泌)	綾野義博(泌)	川畑幸嗣(泌) 江口善孝(泌・皮)	綾野義博(泌)	川畑幸嗣(泌) 江口善孝(泌・皮)	川畑幸嗣(泌) 江口善孝(泌・皮)		
	午後		川畑幸嗣(泌) 綾野義博(泌)	江口善孝(泌・皮)	川畑幸嗣(泌) 綾野義博(泌)	江口善孝(泌・皮)			
婦人科 ※婦人科外来は当面休診	午前		担当医 検診のみ(完全予約制)		担当医 検診のみ(完全予約制)		熊大婦人科 検診のみ(完全予約制)		
健診センター	午前	近藤圭一郎 西村龍一	近藤圭一郎	近藤圭一郎 緒方さつき	近藤圭一郎 菅 正康	近藤圭一郎 緒方さつき	担当医		
透視呼吸器   人工透析センター	午前	伊東磁郎 古閑博子 木脇祐聡	川畑幸嗣	伊東磁郎 古閑博子	川畑幸嗣	伊東磁郎 古閑博子	川畑幸嗣 熊大泌尿器科医師(第1) 盛 三千孝(第2と第4) 出口隆志(第3と第5)		
	午後								
北棟	温熱療法 高気圧酸素療法 ※完全予約制	午前	川畑幸嗣	川畑幸嗣	川畑幸嗣	川畑幸嗣	川畑幸嗣		
		午後							
歯科棟	歯小児歯科 歯科口腔外科 (インプラント治療)	午前	酒匂賢一 溝上太郎	酒匂賢一 溝上太郎	酒匂賢一 溝上太郎	酒匂賢一 溝上太郎	酒匂賢一 溝上太郎	溝上太郎 中嶋 光 (第1・3・5) 熊大歯科 松岡祐一郎 (第2・4) 口腔外	
		午後		竹下尚志(口腔外)					

○ 診療時間：月～金 9:00～12:30 13:30～17:30 土 9:00～12:30 ※ ( ) は特別診療 ※ 赤字は女性医師  
 (歯科：月～金 9:00～13:00 14:00～18:00 土 9:00～13:00)(外来リハビリ：月～金 9:00～13:00 14:00～17:30 土 9:00～12:30)  
 専門外来担当医：甲状腺外来(月・金 午前)河野一朗、脳卒中外来(月～金 午前)清水治樹  
 女性専門外来・ストレス外来(男女)(月・木 午後)千住みどり

## 朝日野総合病院への行き方及び駐車場のご案内



## 健診センターのご案内

健診センター長  
近藤 圭一郎

西棟 2 階の健診センターでは、皆様の健康管理のお手伝いをしています。是非ご利用下さい！

### 健診コース

- ・人間ドック(宿泊コース・日帰りコース・心血管病コース)
- ・生活習慣病予防健診
- ・定期健康診断
- ・一般健診
- ・特定健康診査、特定保健指導
- ・乳がん・子宮がん検診
- ・胸部CT検査・頭部MRI検査

※各種オプション検査、  
診断書発行等も  
行っております。

月曜～金曜 午前 8:00～12:00  
午後 13:30～17:30  
土曜日 午前 8:00～12:00

ご予約・お問合せ先

TEL 096-341-5075 (直通)  
担当/臼杵 お気軽にお問合せ下さい。

## 医療法人 朝日野会 朝日野総合病院

救急告示指定(二次) 病院長 野村一俊 名誉院長 前川清継  
国土交通省 病院長代理 清水治樹 常任顧問 湯本英二  
短期入院協力病院 院長補佐 片瀧茂・清川哲志・伊藤清隆・土井口幸  
※曜日毎の担当医などの詳細は7ページをご参照下さい

病床数378床

駐車場650台

〒861-8072 熊本市北区室園町12番10号

TEL.096-344-3000

FAX.096-343-7570

http://www.asahino.or.jp/ 朝日野会 検索

患者様の人格が尊重され、より良い医療が提供されるよう、私たちは以下の権利と責務を患者の皆様が有することを確認します。

患者様は、身分、年齢、性別、障害の有無などにかかわらず良質な医療を適切かつ公平に受ける権利があります。

患者様は、人格を尊重され、個人情報やプライバシーを守られる権利があります。

患者様は、診療について、分かりやすく十分な説明と情報の提供を受ける権利があります。

患者様は、治療計画を理解し、自己の意思で選択し決定する権利があります。

患者様は、診療に必要な自身の健康状態を正確に医療提供者に伝える責務があります。

患者様は、良い医療環境を共有するため、病院の規則を守る責務があります。

あ  
と  
が  
委  
員  
編  
集  
が  
き

令和4年の夏がきました。太陽の陽ざしとは逆にコロナ感染がまん延し続け、気持ちもふさぎこむ今日この頃です。しかし折角の夏です。気持ちを上げるためにも『to DOリスト』(やる事リスト)を作るのは如何でしょうか。毎日のやる気、想い出作りと生き生きとした張りのある毎日にしていきましょう。(Y.S)

発行日/令和4年7月1日  
発行責任者/野村一俊  
編集委員/清水治樹・紫垣佳孝  
発行所/朝日野総合病院  
印刷所/(株)みどり印刷社